

CX-61G

Colbaix®

MORTIER DE RÉPARATION THIXOTROPE

Mortier fibré en poudre à prise semi-rapide pour la réparation et la rénovation des façades / Gris ou Blanc / Gros grain.



SUPPORTS

Ciment, panneaux de ciment, pierre, brique, béton, peintures bien adhérentes (films minces non élastiques).

Les supports doivent être propres, durs, sains, secs, cohésifs, absorbants, bien adhérents, non gras et dépolissés.

PROPRIETES

- 2 en 1 : Pour reboucher et ragréer.
- Haut pouvoir garnissant par passe.
- Application très facile.
- Thixotrope (très bonne tenue sans couler / facilite le décoffrage).
- Facile à mélanger.
- Absorption rapide permettant une seconde passe immédiatement.
- Renforcé avec des fibres.
- Produit hydrofuge.
- Faible retrait.
- S'applique avec ou sans armature.
- Haute résistance à la fissuration.
- Frotassable.
- Bonne résistance aux intempéries.
- Résistance à la carbonatation.
- Perméable à la vapeur d'eau.
- Bonne résistance aux chlorures et aux sulfates.
- Résistance aux cycles de gel-dégel.
- Hautes résistances mécaniques.
- Couleur : gris ou blanc.

IDEAL POUR

- Réparer et protéger les éléments structuraux (piliers, poutres, dalles, poteaux, rampes, nez de balcon, corniches, etc...).
- Rénover et régénérer des anciens bétons détériorés.
- Renforcer une structure détériorée en béton.
- Réparer et reprendre des arêtes et des joints de balèvre.
- Réparer et rénover des surfaces horizontales en béton ou pierre non circulables.
- Reboucher des trous et des éclats sur des fonds en béton brut.
- Enduire et niveler des surfaces verticales en béton pour reprendre les défauts de planimétrie.

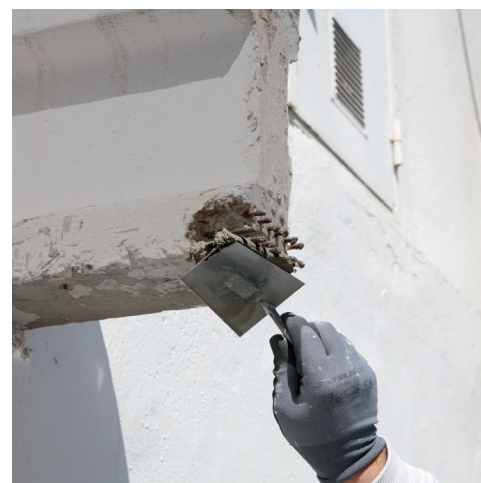


RECOUVREMENT

PAR TOUS TYPES DE PEINTURES USUELLES APRÈS SÉCHAGE COMPLET (1 - Voir intitulé NETTOYAGE)

CLASSIFICATION (EN 16566):

G3S3V3W2A0C0R0



CX-61G

Colbair[®]

MORTIER DE RÉPARATION THIXOTROPE

MISE EN OEUVRE

PREPARATION DU SUPPORT

Le support doit être propre, sain, consistant, bien adhérent, sec, non peint, et exempt de salpêtre, corps gras (huiles de décoffrage) ou microorganismes (algues, mousses, moisissures, champignons, poussières, graisses) pouvant nuire à l'adhérence du produit.

Nous recommandons de créer une surface irrégulière sur le support de manière mécanisée afin d'offrir au mortier une adhérence mécanique optimale.

En présence d'armatures visibles (fers à béton), veiller à les dégarnir pour les nettoyer (sablage, eau, eau sous haute pression, brosse métallique). Appliquer ensuite notre passivant **RX-531 RUALAIX STOP-OXID** afin de les protéger contre la corrosion.

Le support existant doit être propre, dur et cohérent ; sonder avec un marteau ou un autre objet contondant pour détecter les zones mal adhérentes.

NETTOYAGE

Lorsque les supports présentent des traces de contaminations (champignons, algues ou autres types de micro-organismes), réaliser en premier lieu un traitement curatif avec un nettoyant adapté aux moisissures. Appliquer celui-ci sur la surface à traiter, laisser agir 5 à 10 minutes, puis nettoyer à l'aide d'un laveur haute pression ou frotter avec une brosse à poils durs. Une fois le support complètement sec, appliquer ensuite un nettoyant biocide à spectre large en imprégnant la totalité de la surface. Ce traitement de type préventif est très efficace et sert également à prévenir l'apparition future de micro-organismes.

(1) En présence de tâches de salpêtre ou d'efflorescences blanchâtres sur la surface à traiter (ou susceptibles d'apparaître), nettoyer préalablement les supports avec notre solution **RX-523 CLEAN SAL**, en appliquant le produit, puis en frottant immédiatement avec une brosse à poils rigides. Après ce nettoyage mécanique, rincer abondamment à l'eau claire afin de neutraliser tout résidu de **CLEAN SAL**. A titre préventif et pour éviter toute éventuelle réapparition de tâches, il conviendra d'appliquer un enduit formulé sans ciment Portland. Dans le cas d'une application d'un enduit contenant du ciment Portland, il faudra impérativement appliquer un primaire ou un fixateur en phase solvant préalablement à toute mise en peinture, laquelle devra être réalisée obligatoirement dans des tons clairs ou pastels.

La présence de graisses ou d'huiles doit être complètement éliminée pour permettre une bonne adhérence du produit sur le support. Pour cela, nous recommandons l'utilisation de notre **RX-527 CLEAN OIL** permettant une élimination totale de ces substances.

Si les supports présentent des cavités, il faut les racler et les éliminer jusqu'à atteindre le fond consistant. Le support cohérent est celui généralement formé par la brique ou le ciment, à condition qu'il puisse supporter le poids et la tension des couches ultérieures appliquées, sans se désintégrer ni subir d'altération de sa structure.

MODE D'EMPLOI

Mélanger manuellement ou mécaniquement avec 26 - 27 % d'eau, soit 0,260 - 0,270 L d'eau par kg de poudre. Laisser reposer la pâte obtenue pendant 5mn.

Appliquer **CX-61G** manuellement à la taloche ou mécaniquement, puis exercer une pression afin de compacter le mortier sur le support. Pour déposer des épaisseurs supérieures à 4 mm et éviter d'éventuelles fissures dues à la tension superficielle ou à une couche excessive de produit, nous recommandons l'application intermédiaire de notre maille en fibre de verre **RG-116** résistant à l'alcalinité du ciment. La maille doit être insérée lors de l'application de la première couche, en exerçant une légère pression afin de l'intégrer jusqu'à ce qu'elle soit totalement ou partiellement recouverte. Laisser sécher, puis appliquer une nouvelle couche de produit en vue de recouvrir en totalité la maille de verre.

Ne jamais ajouter d'eau dans un mortier déjà préparé pour ne pas rompre sa prise chimique. Ne jamais remélanger un mortier déjà préparé.

Egaliser et lisser la surface avant le durcissement total du mortier en le frottant ou à l'aide de la taloche.

Veiller à ne pas appliquer en cas de vent fort, ou ensoleillement important pendant la phase de durcissement du mortier.

CX-61G

Colbaix®

MORTIER DE RÉPARATION THIXOTROPE

CARACTERISTIQUES TECHNIQUES

Vie utile	1 H 30' - 2H 30'	Epaisseur par couche	Minimum: 1 mm Maximum: 100 mm (rebouchage et réparation)
Granulométrie (EN 12192-1)	1500 µm maximum	Rétraction (EN 12617-4)	≥ 1,5 MPa
pH	12.5 - 13.5	Expansion (EN 12617-4)	≥ 1,5 MPa
Délai pour frotasser (EN 13294)	240' - 375'	Résistance à la flexion (EN 12190)	≥ 6,0 MPa
Résistance à la compression (EN 12190)	≥ 25 MPa	Adhérence (28 jours) (EN 1542)	≥ 1,5 MPa
Classification au feu	A1	Contenu en chlorures (EN 1015-17)	≤ 0,05 %
Nettoyage des outils	à l'eau avant séchage du mortier. Après durcissement, seul un nettoyage mécanisé sera possible.	Résistance à la carbonatation	Profondeur de carbonatation ≤ béton de référence MC 0.45

ADHERENCE

sur support en ciment sur une épaisseur de 2mm

TEST	RESULTAT
Adhérence initiale (28 jours)	> 1.6 N/mm ²
Adhérence après immersion dans l'eau	> 0.5 N/mm ²
Adhérence après vieillissement thermique	> 1.3 N/mm ²

DENSITE

Poudre (g/ml)	Produit gâché (g/ml)
1,35 ± 0,07	1,77 ± 0,07

RENDEMENT

Kg de poudre appliqué / m ² / mm d'épaisseur	1,35 - 1,45
---	-------------

CX-61G

Colbaix®

MORTIER DE RÉPARATION THIXOTROPE

INFORMATIONS D'INTÉRÊT

Le processus de fabrication est contrôlé par lots, ce qui permet une traçabilité en cas d'incident. Le système Qualité mis en œuvre inclut la conception de chaque produit et tous les contrôles instaurés lors de son élaboration, depuis les matières premières employées, l'uniformisation de la fabrication, jusqu'au produit final obtenu. L'utilisation d'écotechnologies dans nos processus de fabrication permet la réalisation d'un travail efficace sans porter préjudice à l'Environnement.

- Produit non inflammable. Irritant.
- Éviter tout contact avec la peau et les yeux.
- Ne pas fumer, boire ou manger lors de l'application.
- Respecter les normes d'hygiène et de sécurité au travail.
- Stocker le produit dans un endroit sec, et dans son emballage d'origine correctement fermé.
- Stocker les contenants entre 5° C et 35°C.
- Délai de stockage maximum recommandé : 6 mois à compter de sa date de fabrication, dans son emballage d'origine et à l'abri de l'humidité.

Pour plus d'informations sur les mesures de protection et les premiers secours, veuillez consulter la Fiche de Données de Sécurité .

OBSERVATIONS

- Pour une utilisation et une application correcte du produit, il est indispensable de lire la fiche technique.
- Les éléments fournis dans cette fiche technique sont donnés à titre indicatif et ne doivent pas être considérés comme absolus et définitifs. Ces données sont obtenues en conditions normalisées de laboratoire et sont issues de tests réalisés sur des supports normalisés. Des variations sont donc constatables lors d'une mise en œuvre sur chantier selon les conditions in situ (absorption du support, épaisseur appliquée, température, hygrométrie etc...). Les valeurs et intervalles annoncés ont été confirmés selon différentes mesures constatées au fil du temps. Pour autant, de légères variations, supérieures ou inférieures, quant aux valeurs fournies dans cette fiche sont admissibles selon nos propres critères internes, sans affecter ni la qualité ni les prestations du produit final. Ces variations sont notamment liées aux conditions de mesure ainsi qu'aux instruments employés.
- Les conditions de mise en œuvre par l'utilisateur restent hors de notre contrôle.
- Le produit ne doit pas être utilisé à d'autres fins que celles spécifiées par le fabricant. Respecter strictement les recommandations et le mode d'emploi.
- Réaliser préalablement un diagnostic de l'état des fonds. Ne jamais appliquer sur une surface sale, non cohésive ou mal adhérente.
- Respecter le temps de vie utile du produit et ne jamais remalaxer ou rediluer le produit après mélange.
- Ne pas appliquer un produit périmé, dont les propriétés seront altérées.
- Ne pas appliquer lors de conditions ambiantes défavorables (pluie, gel, neige, etc...).
- Appliquer à une température comprise entre 5°C et 30°C.
- Ne pas appliquer sur des surfaces bloquées ou peu absorbantes.
- Nous déconseillons une application de type enduisage en plein sur des supports traditionnels revêtus d'une peinture, car la tension superficielle exercée par le mortier pourrait arracher la fine couche de peinture existante avec pour conséquence une désolidarisation complète du système appliqué.
- Si le support est mixte, à savoir constitué à la fois de supports absorbants et de zones peintes (films minces) bien adhérentes et saines, un enduisage en plein sera approprié.

CX-61G

Colbaix®

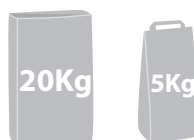
MORTIER DE RÉPARATION THIXOTROPE

OBSERVATIONS

- Ne pas appliquer sur du plâtre ou du bois.
- Ne pas ajouter de ciment, sable ou autre matériau qui pourrait altérer les propriétés du produit.
- Dans le cas d'une application sur une épaisseur supérieure à 5mm, nous recommandons d'appliquer le mortier par couches successives, en respectant la limite d'épaisseur maximale de chaque couche. Attendre le durcissement complet de la 1ère couche avant d'appliquer la suivante.
- Le département technique **BAIXENS** informe que tout nouveau produit récemment présenté sur le marché est considéré en phase expérimentale, et ce jusqu'à l'obtention d'un historique de 12 mois. Dès lors, la formule de ce produit récent est considérée comme consolidée sur le marché. Pour autant, **BAIXENS** se réserve le droit sur cette période d'adapter ses spécifications selon ses propres critères techniques. Les données assujetties à d'éventuelles modifications seront notifiées et identifiées par un astérisque, ceci en raison d'une création récente et/ou en phase expérimentale, ou amélioration de nos différentes gammes par nécessité et/ou exigences du marché.
- Une équipe technico-technique est à votre disposition pour toute consultation technique.

CONDITIONNEMENT

FORMAT	20 kg	5 kg
UNITÉS/CARTON		4 unités
PALETTE	48 unités	35 unités



Code interne	CX61GNF1325A20
--------------	----------------